

**ВСТРОЕННОЕ ПРОГРАММНОЕ  
ОБЕСПЕЧЕНИЕ УЗЛА ПЕЧАТНОГО R DSI M  
ИЗ СОСТАВА ПРОГРАММНОГО  
КОМПЛЕКСА УПРАВЛЕНИЯ СИСТЕМОЙ  
ЦИФРОВОЙ МНОГОФУНКЦИОНАЛЬНОЙ  
ПРОМЫШЛЕННОЙ СВЯЗИ «GIT-COMM»**

---

наименование и индекс изделия

**ИНСТРУКЦИЯ ПО ЭКСПЛУАТАЦИИ**

---

обозначение документа

## ОГЛАВЛЕНИЕ

Введение.....	3
1 Подготовка к программированию.....	3
2 Программирование микроконтроллера ATМega128-16AU.....	4
2.1 Необходимый комплект оборудования и ПО.....	4
2.2 Загрузка встроенного ПО в программатор E-LAB.....	4
2.3 Загрузка встроенного ПО в микроконтроллер.....	14
3 Программирование микроконтроллера STM32F429VGT.....	15
3.1 Необходимый комплект оборудования и ПО.....	15
3.2 Подключение программатора к плате.....	15
3.3 Загрузка программного обеспечения.....	16
4 Завершение загрузки программного обеспечения.....	17
5 Техническая поддержка.....	18
6 Устранение неисправностей.....	18
7 Предприятие – разработчик.....	18

## ВВЕДЕНИЕ

В настоящей инструкции приведен состав комплекта необходимого оборудования и программного обеспечения для программирования устройства управления распределением мощности выходной усилителей звука R 16 DCI 01 M (далее – устройство), даны указания и описан процесс загрузки программного обеспечения в микроконтроллеры устройства.

## 1 ПОДГОТОВКА К ПРОГРАММИРОВАНИЮ

В процессе подготовки к загрузке программного обеспечения в микроконтроллеры плат необходимо выполнить следующие операции:

- 1) отключите усилитель от сети и резервного источника питания;
- 2) отсоедините разъемы X4 и, если они подключены, X3, X2 и X1;
- 3) выверните винты, обведенные красным кружком (рисунок 1);

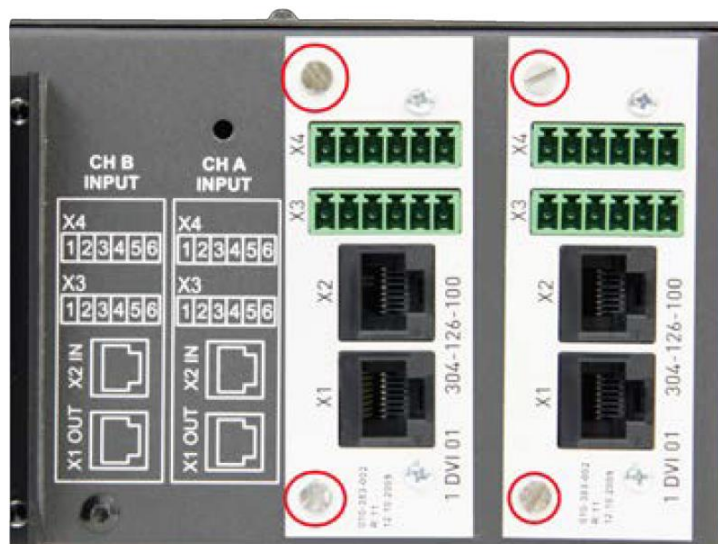


Рисунок 1

- 4) выньте платы из корпуса;
- 5) подключите плату к источнику питания с рабочим напряжением 60 В постоянного тока в соответствии со схемой, приведенной на рисунке 2;
- 6) **ВНИМАНИЕ!!!** Плата теперь включена!

На этом подготовка платы к программированию закончена. Дальнейшие действия по программированию микроконтроллеров ATmega128-16AU и STM32F429VGT приведены в разделах 2 и 3 настоящего руководства по программированию. Загрузка программного обеспечения в платы производится аналогично.

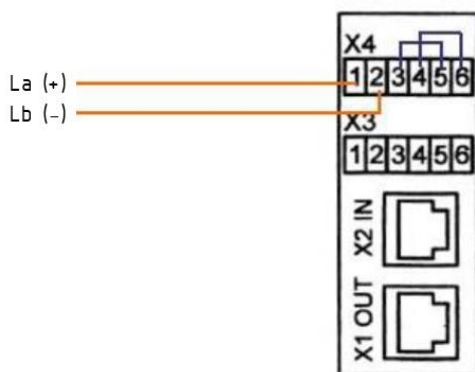


Рисунок 2

## 2 ПРОГРАММИРОВАНИЕ МИКРОКОНТРОЛЛЕРА АТМЕГА128-16АВ

### 2.1 Необходимый комплект оборудования и ПО

2.1.1 Для программирования микроконтроллера АТМегa128-16АВ требуется следующий комплект оборудования и программного обеспечения:

- - персональный компьютер (ПК) с операционной системой Windows не ниже Windows 7;
- - программатор E-LAB UPP-1;
- - кабель для подключения программатора E-LAB UPP-1 к порту USB персонального компьютера;
- - программное обеспечение «E-LAB ISP-ICP Programmer»;
- - актуальные файлы прошивки.

2.1.2 Перед проведением работ по программированию микроконтроллера программное обеспечение «E-LAB ISP-ICP Programmer» должно быть установлено на персональный компьютер.

2.1.3 Работы по программированию микроконтроллера проводятся в два этапа:

- 1) загрузка встроенного программного обеспечения в программатор E-LAB;
- 2) загрузка встроенного программного обеспечения из программатора в микроконтроллер.

### 2.2 Загрузка встроенного ПО в программатор E-LAB

2.2.1 Переместите все файлы обновлений (файлы с расширениями \*.ispe и \*.hex) в одну папку. Для примера на рисунке 3 используется папка: C:\Firmware\12DDL02\.

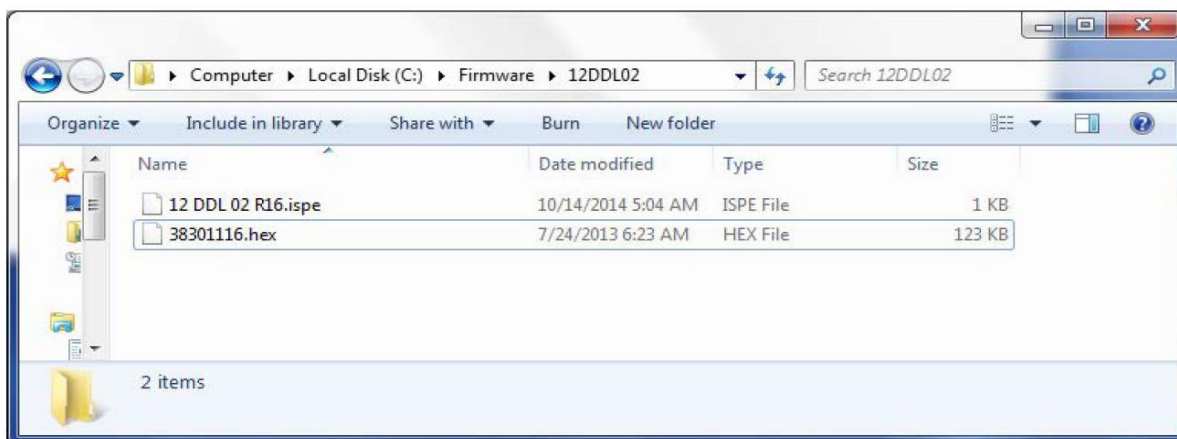



Рисунок 3

2.2.2 Подключите программатор E-LAB к ПК с помощью USB-кабеля. Затем запустите программное приложение E-LAB, дважды щелкнув значок .

Откроется окно программного обеспечения E-LAB ISP-ICP (рисунок 4).

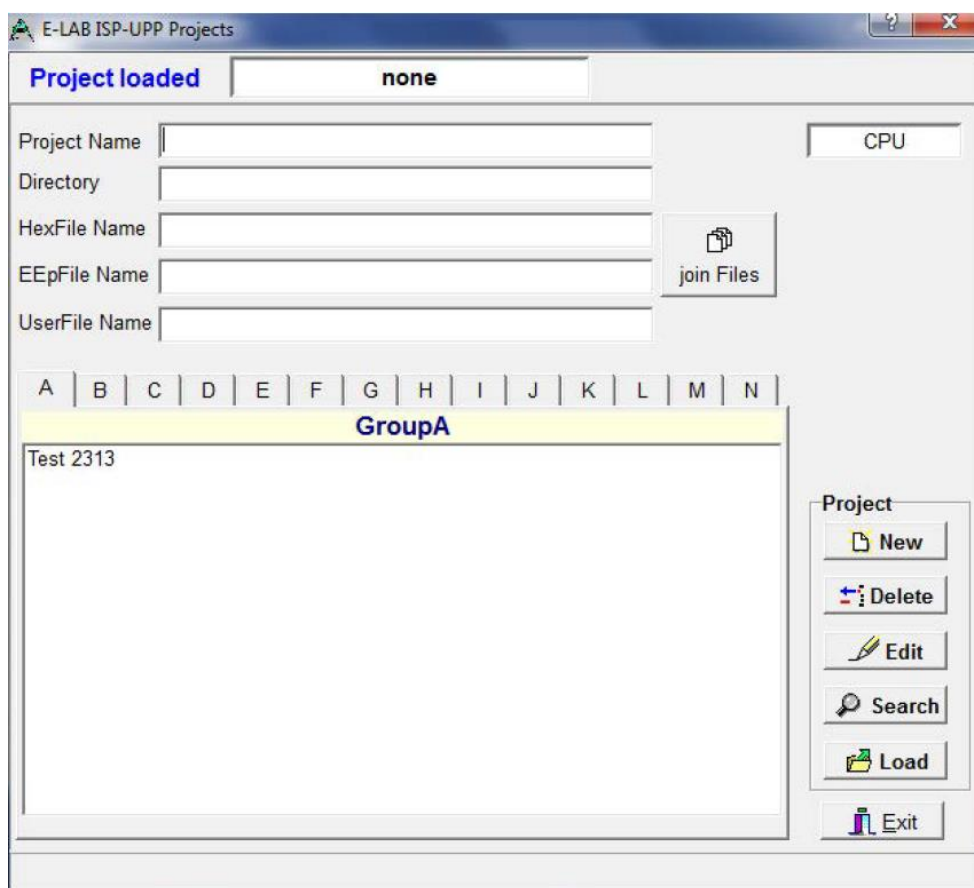


Рисунок 4

2.2.3 Нажмите на «Search», чтобы найти необходимый файл встроенного ПО (рисунок 5).

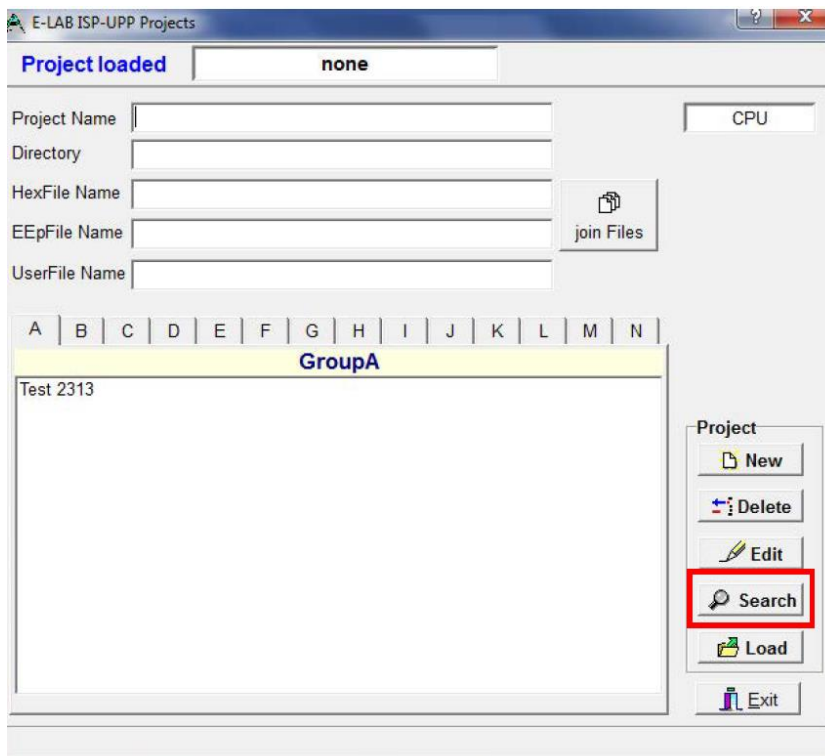


Рисунок 5

2.2.4 Выберите путь к папке с файлами прошивки, например, C:\Firmware\12DDL02\ (рисунок 6).

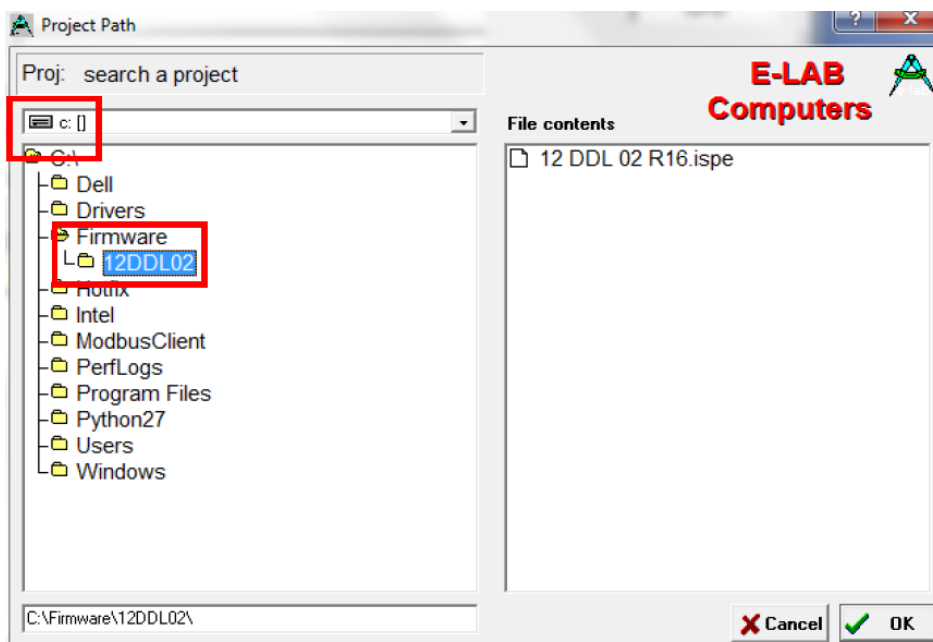


Рисунок 6

2.2.5 Выберите файл и нажмите «ОК» (рисунок 7).

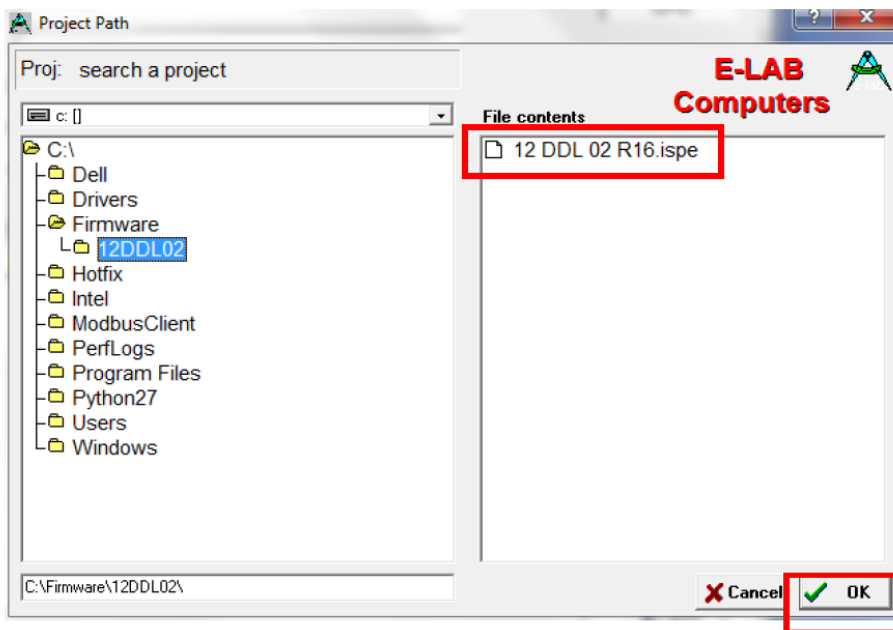


Рисунок 7

2.2.6 Файл встроенного ПО теперь загружен в программное обеспечение E-LAB ISP-ICP (рисунок 8).

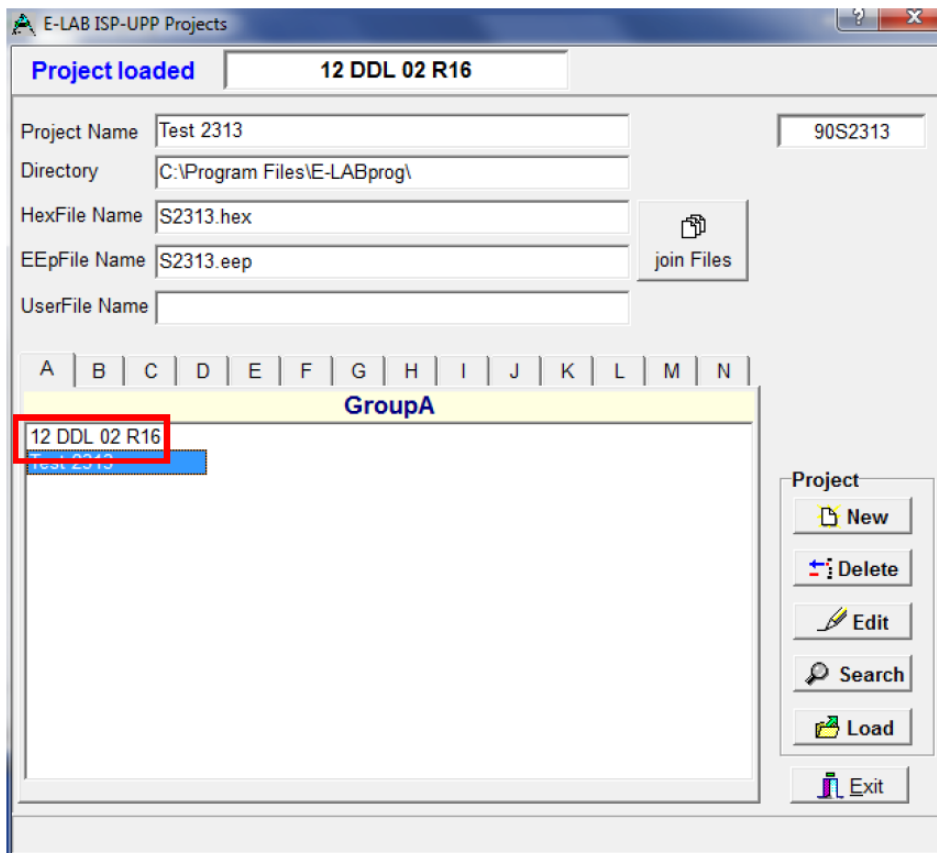



Рисунок 8

**ВНИМАНИЕ!!!** Нажав на кнопку , вы удалите файл не только из ПО программатора E-LAB, но и из папки Windows, в которой он хранится! Убедитесь, что у вас есть резервная копия файлов программного обеспечения!

2.2.7 Назначьте файл прошивки и нажмите кнопку «Load» (рисунок 9).

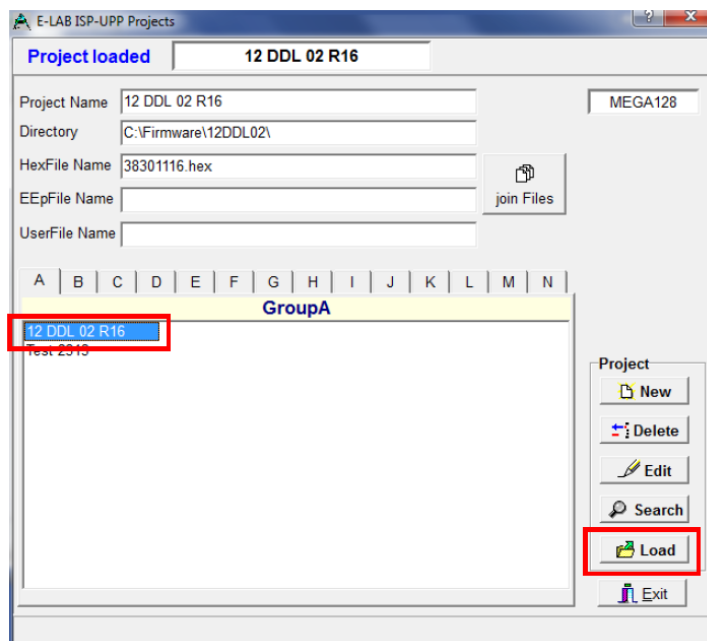


Рисунок 9

Файлы встроенного ПО (\*.isre и \*.hex) теперь проверены. Время проверки может составлять от 10 секунд до 2 минут.

2.2.8 После проверки появляется сообщение об ошибке по умолчанию «Target power down!». Нажмите на кнопку «Abort» (рисунок 10).

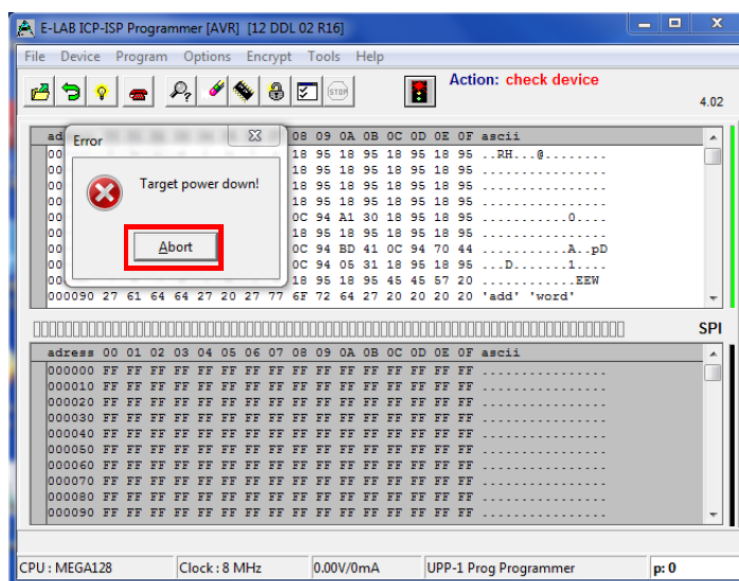


Рисунок 10



2.2.9 Чтобы загрузить файлы встроенного ПО в программатор E-LAB, нажмите на красный символ телефона на панели значков сверху (рисунок 11).

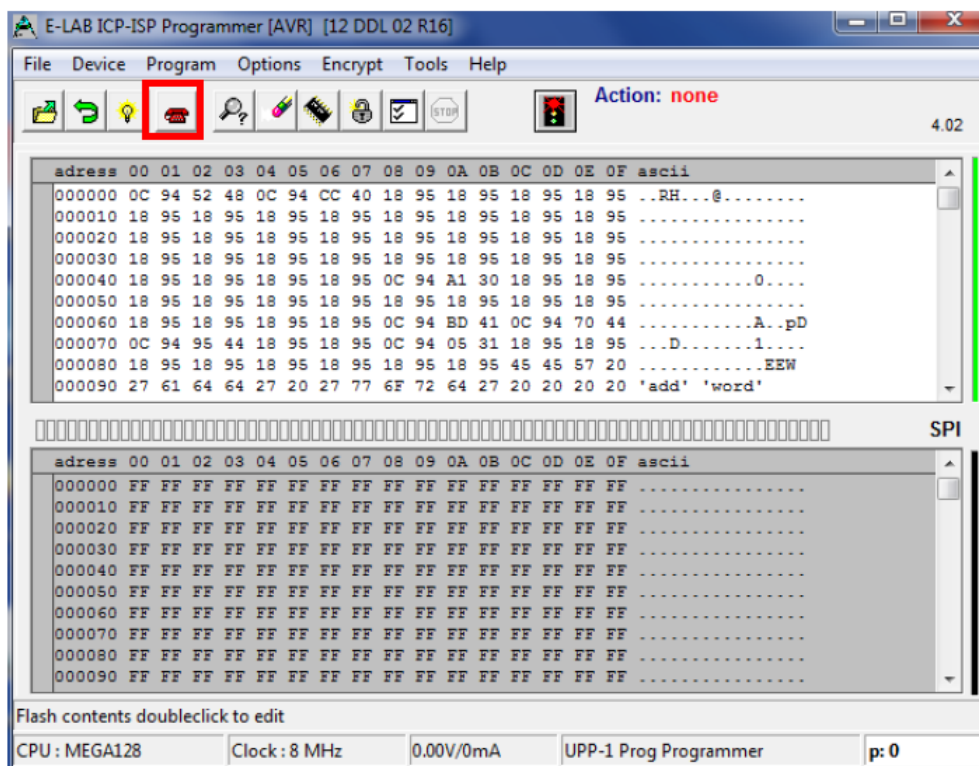


Рисунок 11

Через некоторое время, в зависимости от размера файла прошивки, появится всплывающее окно «**UPP-USB File administration**», в котором вам необходимо сохранить файл прошивки для программатора. Появление окна сопровождается звуковым сигналом.

В зависимости от используемой версии программатора E-LAB, программатор может управлять до 10 каналами для файлов встроенного ПО.

Изменять каналы можно на задней панели программатора E-LAB.

Выбранный в данный момент канал будет обозначен символом «=>» в левой части окна «UPP-USB File administration» (рисунок 12).

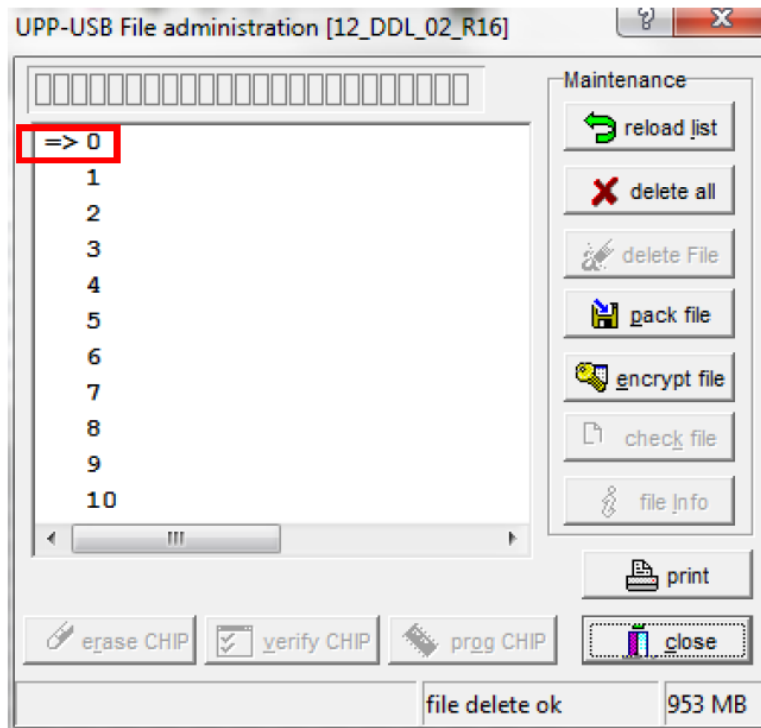


Рисунок 12

2.2.10 Выберите опцию «pack file», нажав на соответствующую кнопку (рисунок 13).

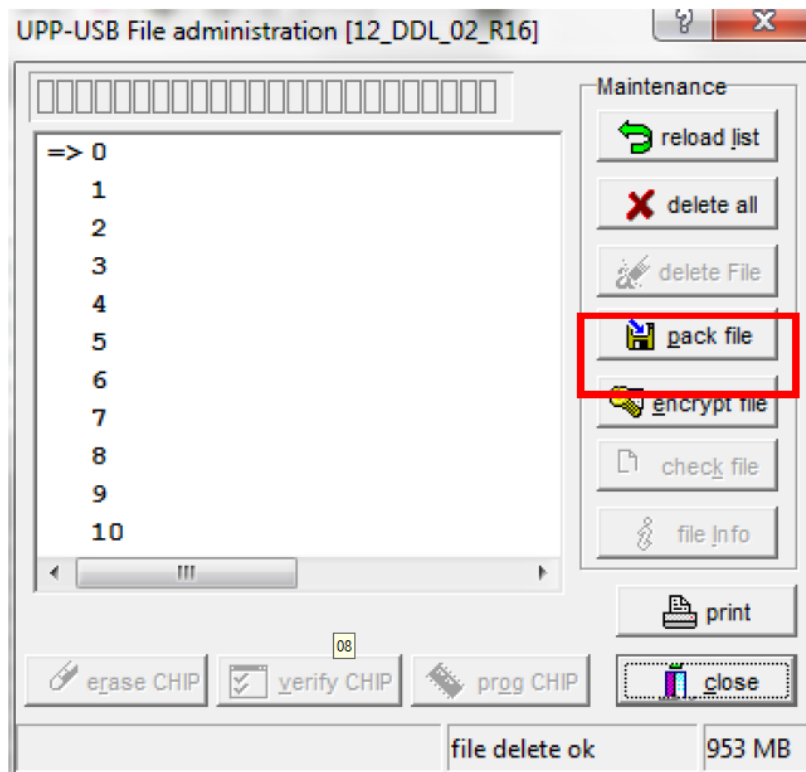


Рисунок 13

2.2.11 Подтвердите появившееся сообщение об ошибке, нажав на «OK» (рисунок 14).

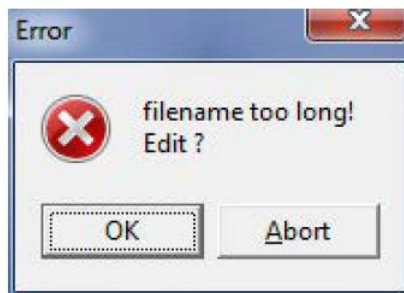


Рисунок 14

2.2.12 Согласитесь с именем файла, нажав на «OK» (рисунок 15).

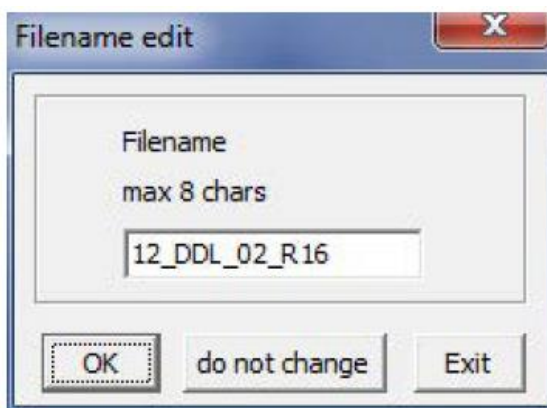


Рисунок 15

2.2.13 Во всплывающем окне «ISP3+UPP Packfile Extension», вы можете выбрать предпочитаемый канал, активировав переключатель рядом с ним (рисунок 16). Если выбрано «none», прошивка копируется на следующий свободный канал.

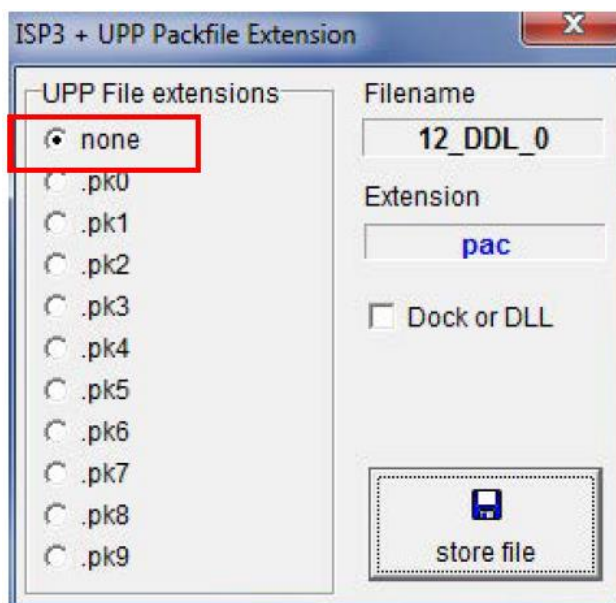


Рисунок 16

2.2.14 Подтвердите, нажав кнопку «store file» (рисунок 17).

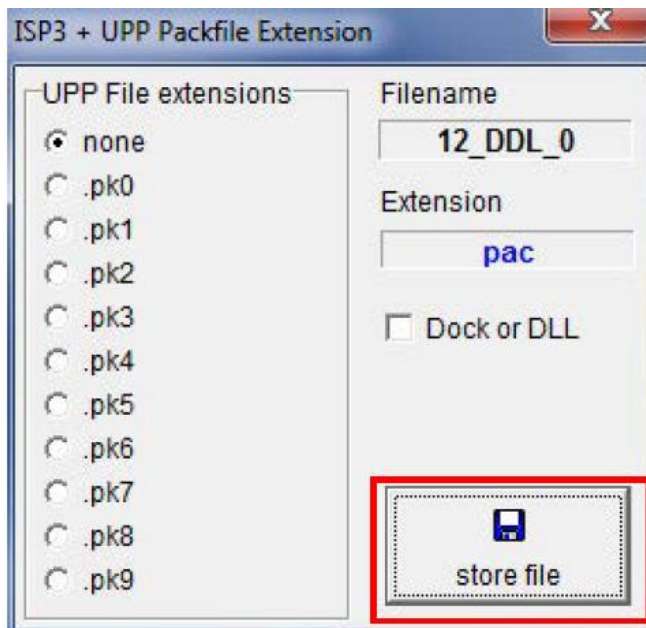


Рисунок 17

2.2.15 Программатор E-LAB приступает к процедуре загрузки. Ход выполнения отображается на индикаторе выполнения в верхней части окна «UPP-USB File administration» (рисунок 18).

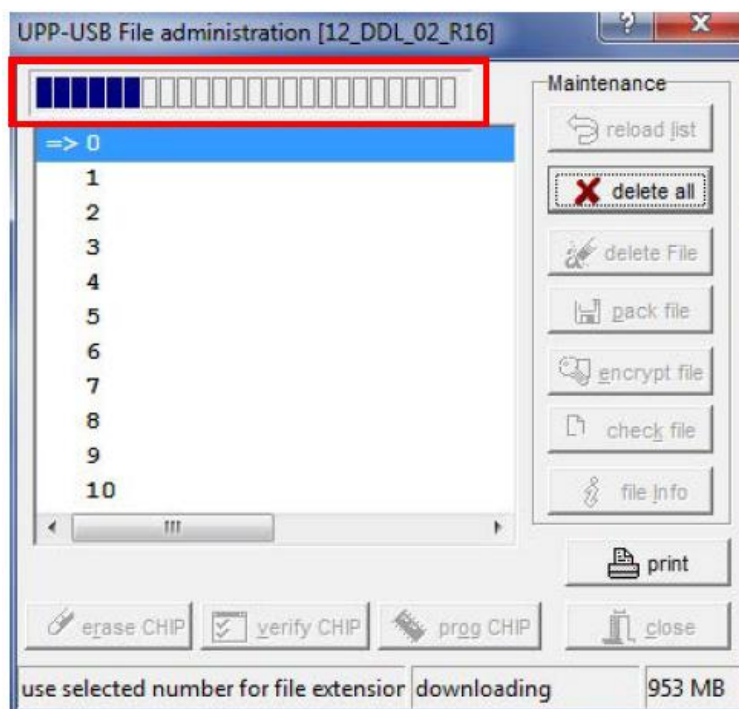


Рисунок 18

2.2.16 После успешной загрузки можно увидеть, какой файл встроенного ПО сохранен в программаторе E-LAB. Завершите процесс, нажав кнопку «close» (рисунок 19).

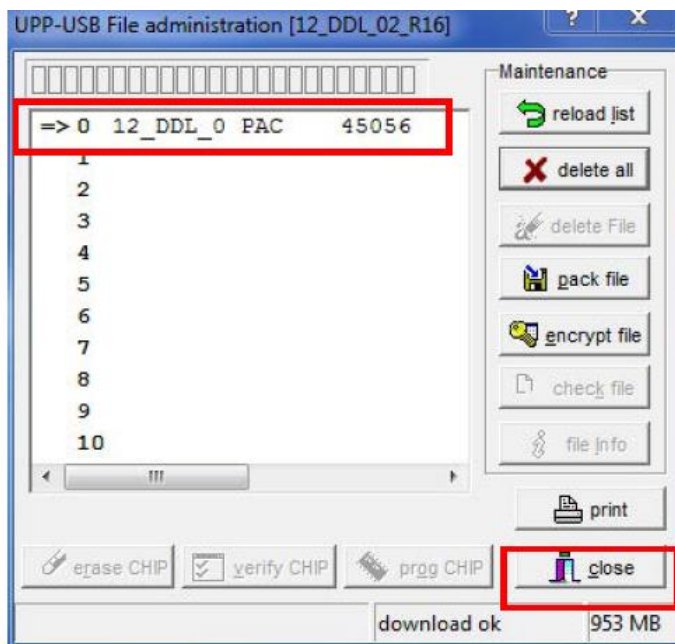


Рисунок 19

2.2.17 Закройте программное обеспечение E-LAB ISP-ICP Programmer, нажав на крестик в правом верхнем углу окна (рисунок 20).

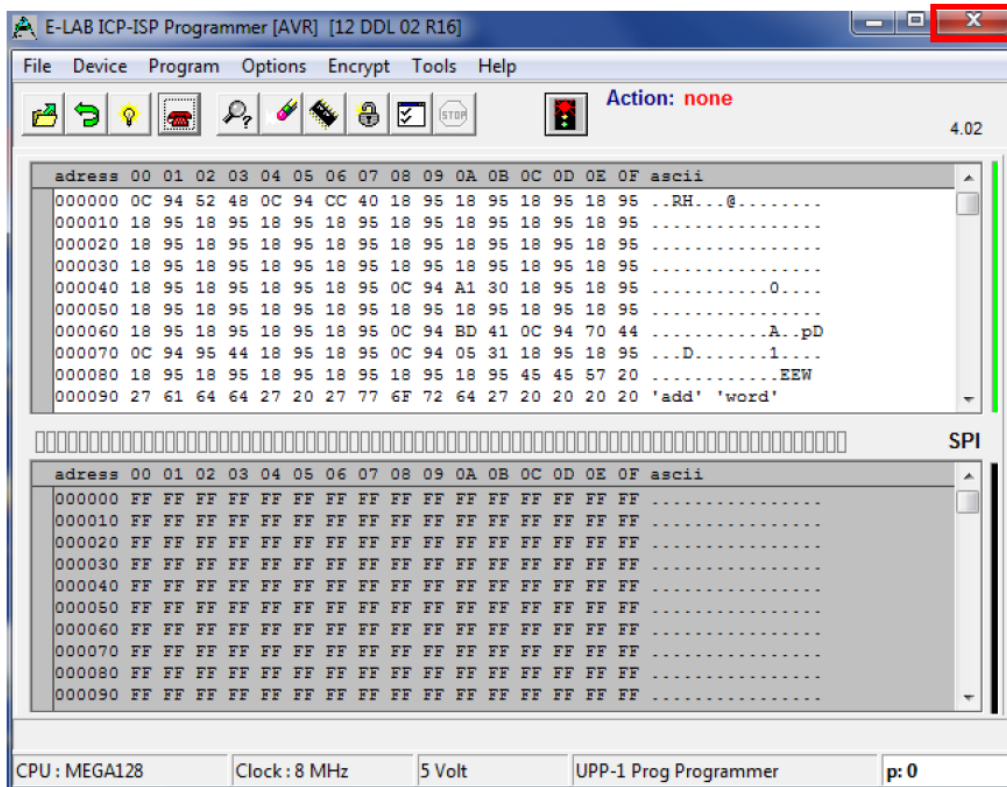


Рисунок 20

2.2.18 Отсоедините программатор E-LAB от USB-кабеля.

## 2.3 Загрузка встроенного ПО в микроконтроллер

2.3.1 Для загрузки встроенного ПО в микроконтроллер, плата устройства должна быть подключена к источнику питания. Напряжение питания должно составлять от 60 В постоянного тока.

Встроенное ПО микроконтроллера должно быть загружено в программатор в соответствии с указаниями п. 2.2 настоящего Руководства по программированию.

2.3.2 Загрузка встроенного ПО в микроконтроллер производится в следующем порядке.

2.3.2.1 Подключите программатор к разъему платы, показанному на рисунке 21.

Как только программатор E-LAB будет подключен к плате, будет слышен короткий звуковой сигнал. Кроме того, светодиод в верхней части программатора E-LAB будет гореть постоянно.

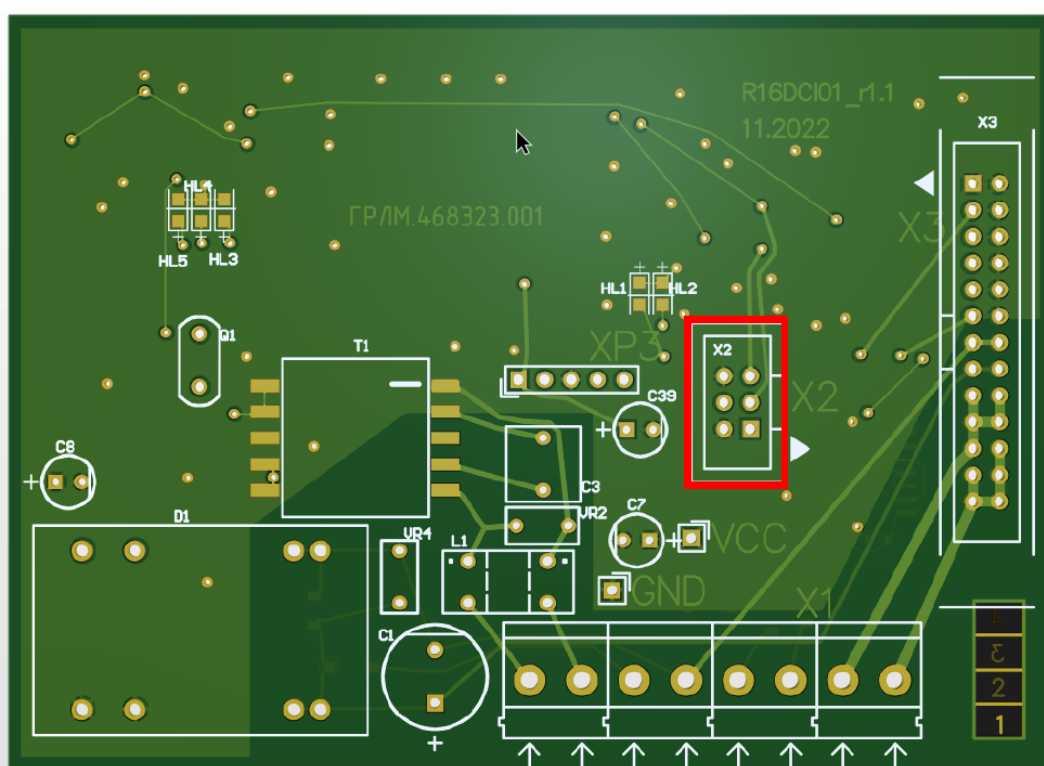


Рисунок 21

2.3.2.2 Удалите предыдущую прошивку микроконтроллера, нажав кнопку «era» на программаторе.

2.3.2.3 Чтобы записать новую прошивку в микроконтроллер, нажмите кнопку «prog» на программаторе.

2.3.2.4 Когда процесс программирования завершится, будет слышен короткий звуковой сигнал. Программирование занимает около 10 секунд. В течение этого времени светодиод в верхней части программатора мигает.

2.3.2.5 После завершения процесса загрузки отключите программатор E-LAB от платы.



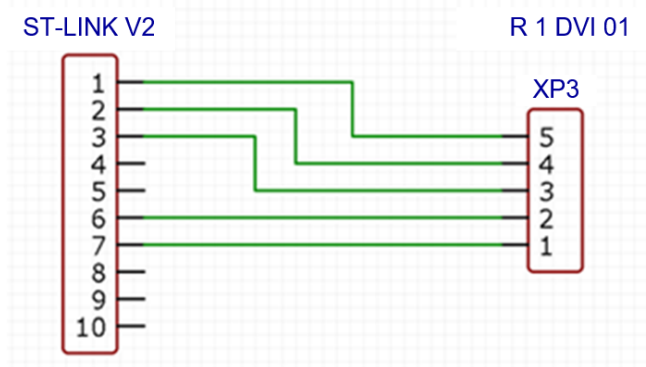


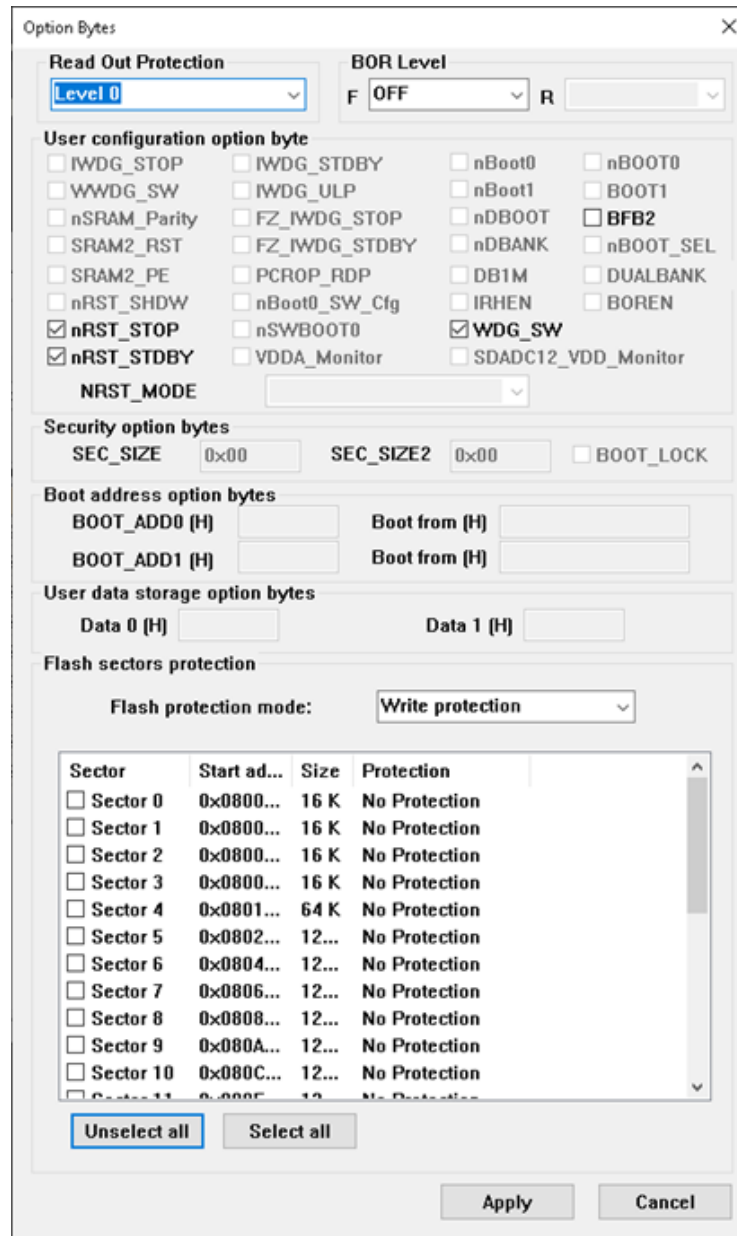
Рисунок 23

### 3.3 Загрузка программного обеспечения

- 3.3.1 Подключите программатор к USB порту ПК и запустите программу STM32 ST-LINK Utility.
- 3.3.2 В окне программы откройте файл прошивки «File > Open file» (или сочетание клавиш CTRL + O).
- 3.3.3 В окне программы зайдите в меню «Target > Option Byte» и выберите там настройку «Level 0» (рисунок 24), затем нажмите «Apply».

**ВНИМАНИЕ!!!** Выбор опции «Level 2» приведёт к выходу из строя микроконтроллера платы.





**Рисунок 24**

3.3.4 В окне программы зайдите в меню «Target > Connect», затем «Target > Program...». Начнется загрузка программного обеспечения.

3.3.5 По окончании загрузки программного обеспечения отключите программатор от USB порта ПК, отключите программатор от разъёма XP3 платы.

## 4 ЗАВЕРШЕНИЕ ЗАГРУЗКИ ПРОГРАММНОГО ОБЕСПЕЧЕНИЯ

После загрузки встроенного программного обеспечения в микроконтроллеры ATmega128-16AU и STM32F429VGT выполните следующие действия:

- 1) вставьте платы обратно в корпус устройства;
- 2) снова затяните винты, обведенные красным кружком на рисунке 2.1;
- 3) вновь подключите внешние кабели к разъемам X1 - X4 усилителя;

4) проверьте работоспособность усилителя R 500 DVE 13 M в составе системы многофункциональной промышленной связи «GIT-Comm» в соответствии с его Руководством по эксплуатации.

## 5 ТЕХНИЧЕСКАЯ ПОДДЕРЖКА

Техническая поддержка пользователей Программы осуществляется в формате консультирования пользователей и администраторов по электронной почте и по телефону по вопросам установки, переустановки, администрирования и эксплуатации ПО.

## 6 УСТРАНЕНИЕ НЕИСПРАВНОСТЕЙ

Неисправности, выявленные в ходе эксплуатации Программы, могут быть исправлены следующим образом:

- работа специалиста службы технической поддержки по запросу пользователя.

## 7 ПРЕДПРИЯТИЕ – РАЗРАБОТЧИК

**ООО «Группа индустриальных технологий»**

119571, г. Москва, пр. Вернадского, д. 94, корп. 5, пом. LI

Тел./факс: +7(495) 223-07-25

E-mail сервисной службы: [tsc@git-holding.ru](mailto:tsc@git-holding.ru)

E-mail компании: [git@git-holding.ru](mailto:git@git-holding.ru)

[www.git-comm.ru](http://www.git-comm.ru)